



بنیاد ملی تحقیقات و برنامه‌ریزی
استان زنجان



جمهوری اسلامی ایران
سازمان برنامه و بودجه کشور
سازمان مدیریت و برنامه‌ریزی
استان زنجان

سند برنامه توسعه اقتصادی، اشتغالزایی و طرح توسعه پایدار منظومه های روستایی

استان زنجان

پیش نویس مقدماتی
(ویرایش اول)



شهرستان: ماهنشان
بخش: انگوران

آرنا
مهندسین مشاور
مشاور شهرساز، برنامه ریز و پدافند غیرعامل

بِسْمِ اللَّهِ الرَّحْمَنِ الرَّحِيمِ



بنیادسکن انقلاب اسلامی
استان زنجان



جمهوری اسلامی ایران
سازمان برنامه و بودجه کشور
سازمان مدیریت و برنامه ریزی
استان زنجان

سند

برنامه توسعه اقتصادی، اشتغالزایی
و طرح توسعه پایدار منطقه های روستایی استان زنجان

شهرستان: ماهنشان

بخش: انگوران

شهریور ۱۳۹۹

فهرست مطالب

صفحه	عنوان
۱	پیشگفتار ۱
۳	پیشگفتار ۲
۵	تقدیر و سپاس
۷	کلیات
۹	مقدمه
۱۰	۱- تعیین و تحلیل وضع موجود روستاهای بخش
۱۰	۱-۱- شاخص‌های وضعیت توسعه بخش
۱۱	۲-۱- قابلیت‌ها
۱۳	۳-۱- محدودیت‌ها و تنگناها
۱۴	۴-۱- مسائل کلیدی
۱۶	۵-۱- ساختار و سازمان فضایی موجود
۱۷	۲- تصور کلان توسعه روستاهای بخش
۱۷	۱-۲- اهداف کلی
۱۷	۲-۲- اهداف کمی
۱۸	۳-۲- جهت‌گیری‌های توسعه
۱۸	۴-۲- راهبردها
۲۰	۵-۲- سیاست‌های اجرایی
۲۱	۶-۲- تعیین الزامات تحقق اهداف و سیاست‌ها
۲۲	۷-۲- ساختار و سازمان فضایی افق
۲۴	۳- اقدامات، فعالیت‌ها، طرح‌ها، پروژه‌های توسعه بخش (پیوست سند)
۲۴	۱-۳- اقدامات و فعالیت‌های ذیربط تصمیمات و مصوبات مقرراتی و اجرایی - جدول ۴
۲۴	۲-۳- طرح‌های سرمایه‌گذاری اولویت بندی شده در سطح بخش - جدول ۵
۲۴	۳-۳- پروژه‌های عمرانی اولویت بندی شده در سطح بخش - جدول ۶
۲۴	۴- نظام اجرایی، نظارت و بازنگری سند
۲۴	۱-۴- سازمان اجرایی
۲۴	۲-۴- نظارت بر اجرا
۲۴	۳-۴- بازنگری سند
۲۵	پیوست و ضمیمه

فهرست جداول

صفحه

عنوان

جدول ۱- متغیرها و شاخص‌های بیان وضعیت موجود.....	۱۰
جدول ۲: تعیین اهداف کمی بر حسب اهداف کلی.....	۱۷
جدول ۳- عناوین اقدامات و کسب و کارهای محرک متوسط مقیاس.....	۲۲
جدول ۴- اقدامات و فعالیت‌های ذیربط تصمیمات و مصوبات مقرراتی و اجرایی.....	۲۶
جدول ۵: فهرست طرح‌های سرمایه‌گذاری.....	۲۷
ضمیمه ۱ جدول ۵ - توضیحات طرح‌های سرمایه‌گذاری.....	۲۹
ضمیمه ۲- جدول ۵- توضیحات طرح‌های سرمایه‌گذاری.....	۳۰
جدول ۶- فهرست پروژه‌های عمرانی.....	۳۱
جدول ۷: اعتبار طرح‌های تملک دارائی های سرمایه ای دستگاه های اجرایی (جمع بندی اعتبارات پروژه های عمرانی).....	۳۲

فهرست نقشه‌ها

صفحه

عنوان

- نقشه ۱- ساختار فضایی موجود بخش انگوران شهرستان ماهشان ۱۶
- نقشه ۲- سازمان فضایی موجود بخش انگوران شهرستان ماهشان ۱۶
- نقشه ۳- ساختار فضایی افق ۲۲
- نقشه ۴- سازمان فضایی افق ۲۳

پیشگفتار ۱

پیشگفتار ۲

تقدیر و سپاس

کلیات

روستاهای استان زنجان همانند سایر روستاهای کشور، متأثر از جریان وسیع تغییرات فناوری و ارتباطات، تحولات متفاوتی را در زمینه‌های اقتصادی، اجتماعی و فرهنگی تجربه کرده‌اند. به‌گونه‌ای که، سرمایه‌گذاری‌های گسترده در زیرساخت‌های کالبدی روستاها، چهره و کالبد آنها را تغییر داده و سطح انتظارات جامعه روستایی را به جامعه شهری نزدیک و همسو کرده است. با وجود این اقدامات، ساختار تولید و اشتغال در روستا دستخوش تغییرات محدودتری بوده است.

رشد اقتصاد روستا بر دو محور رشد سرمایه‌گذاری و رشد بهره‌وری متکی است. البته رشد صرفاً بر مبنای سرمایه‌گذاری به سرعت مشمول قاعده بازده نزولی عوامل تولید شده و بازده سرمایه‌گذاری متأخرتر را کاهش می‌دهد؛ بنابراین رشد روستا به صرف انجام سرمایه‌گذاری جدید مقرون به صرفه نبوده و به سرعت متوقف می‌شود. مطالعات اقتصادی نشان می‌دهد رشد بیش از ۵۰ درصد رشد اقتصادی، به ویژه در روستاها وابسته به ارتقا و رشد بهره‌وری است. زمینه‌های سرمایه‌گذاری در روستاها را می‌توان از طریق قابلیت سنجی و تحلیل تنگناها و سایر ملاحظات نظیر بازار استخراج نمود و در قالب پروژه‌های اولویت‌دار، فرآیند رشد اقتصاد روستا و به تبع آن تحول در روستا را با سرمایه‌گذاری‌های جدید تسریع نمود.

سرمایه‌گذاری و سیاست‌گذاری برای ارتقای بهره‌وری عمومی در اقتصاد روستا به جای نگاه پروژه‌ای و تقریباً یک بعدی نیازمند رویکرد سیستماتیک و فرآیندی است. در یک دسته‌بندی کلی می‌توان عوامل کاهنده و یا متوقف کننده ارتقای بهره‌وری در روستاها را در قالب محورهای زیر طبقه بندی کرد:

ردیف	موانع عمومی ارتقای بهره‌وری	فرایند و تبعات
۱	شکاف معنی دار قیمتی تولید تا مصرف و قیمت‌های با تغییرات گسترده	فاصله معنی داری بین قیمت در مزرعه و قیمت مصرف کننده وجود دارد؛ به نحوی که بخش زیادی از ارزش افزوده بخش کشاورزی از روستاها خارج و نصیب واسطه‌ها می‌شود. این شکاف به کاهش درآمد و انگیزه‌های سرمایه‌گذاری روستاییان منتهی می‌شود و به دلیل ناکارآمدی سیاست‌های اصلاحی، فرایند تار عنکبوتی قیمت در بیشتر محصولات رخ می‌دهد.
۲	مقیاس خرد فعالیت‌ها در بخش کشاورزی	متأثر از قانون تقسیم اراضی و قانون ارث و عدم شکل‌گیری سیاست‌گذاری صنعتی بزرگ مقیاس در چندین دهه گذشته مقیاس تولید کشاورزی در روستاها بسیار کوچک‌تر شده است. در چنین شرایطی به دلیل آنکه مبنای فعالیت‌ها صرفاً معیشتی بوده است، معمولاً اهداف اقتصادی مد نظر قرار نگرفته و بهای تمام شده محصولات نیز در دامنه اقتصادی لحاظ نشده است.
۳	محدودیت و تقلیل منابع آبی	آب یکی از ارکان و نهاده‌های محوری اقتصاد روستا است. تغییرات اقلیم و محدودیت بارش در سه دهه گذشته، افزایش شدید تقاضای مصرف آب در بخش کشاورزی با گسترش اراضی زیر کشت آبی و حفر چاه‌های مجاز و غیرمجاز از دهه ۱۳۶۰ به این سو و از طرفی عدم انتشار و تعمیق فناوری‌های کاهش مصرف آب در بخش کشاورزی، با فقدان بازار آب یکی از عوامل محوری ارتقای بهره‌وری و درآمد روستا از محل فعالیت‌های کشاورزی است. با مصرف موجود آب در بخش کشاورزی می‌توان تولید را دو تا سه برابر افزایش داد. آب سطحی در منطقه در فصول بارش قابل توجه بوده که با مهار آن می‌توان در امور کشاورزی بهره کافی برد. عدم ارائه الگوی کشت و طرح‌های مکانیزاسیون کشاورزی از طرف دستگاه‌های دولتی به‌ویژه جهاد کشاورزی متناسب با ظرفیت و استعداد مناطق باعث کاهش بهره‌وری کشت در این بخش گردیده است.
۴	وجود دستگاه‌ها و متولیان سیاست‌گذاری ناهمسو در روستا	دستگاه‌های اجرایی نظیر جهاد کشاورزی، آب منطقه‌ای، منابع طبیعی، آب و فاضلاب روستایی و ... از جمله نهادهای اثرگذار در تحول و توسعه روستاها هستند. ناهماهنگی بین دستگاهی و ضعف سیاست‌گذاری متوازن موجب ناهمسوئی سیاست‌گذاری‌ها در حوزه روستا شده است. وجود قوانین و مقررات دست و پا گیر در زمینه اخذ مجوزهای لازم برای انواع فعالیت‌ها در بخش

ردیف	موانع عمومی ارتقای بهره‌وری	فرایند و تبعات
۵	نسبت بالای ساختار جمعیتی روستاییان سنت‌گرا به نیروی انسانی ماهر و تخصص‌گرا	مطابق تئوری‌های اقتصادی تخصص منجر به ایجاد ارزش افزوده بیشتری می‌شود. پایین بودن سطح سواد و تخصص کشاورزان و سن بالای کشاورزان و درآمد کم آنان در کنار پارادایم مقاومت ذهنی. سرسختی آنها نسبت به تغییر رفتار و عادات سنتی در کشت و کار و مقاومت در برابر مهارت و دانش نیروی متخصص جوان این امر منجر به شکاف ساختاری و رفتاری بین این و دسته شده‌است. در این میان به دلیل آنکه قواعد و قوانین مالک و نملیک زمین‌ها مطابق سنت‌های دیرینه می‌باشد، نیروی جوان متخصص یا مجبور به تسامح با سنت گراها می‌باشند یا با مخالفت و سرکوب خود، مجبور به مهاجرت می‌شوند که با این شرایط باعث کاهش نیروی کار ماهر، کارآفرین و سرمایه‌های انسانی و حفظ بافت جمعیتی سنت‌گرا و اغلب غیر ماهر و با بهره‌وری پایین می‌گردد. در آمریکا فقط ۳ درصد جمعیت، کشاورز و روستانشین هستند که ضمن تأمین نیاز داخلی، صادرات نیز دارند، اما در ایران با وجود ۳۳ درصد اشتغال در بخش کشاورزی عموماً در کشاورزی سنتی و معیشتی به سر می‌برد. روستاییان با توجه به شیوه فکری و عدم دانش و مهارت و بالتبع ترس از تغییر، به ندرت دست به تغییر الگوی سنتی و کاشت محصولات جایگزین و پر بازده همانند گل‌های زینتی، دارویی، زعفران و سایر محصولات کشتی دیگر می‌زنند.
۶	عدم مدیریت و نظارت مستمر و برقراری عدالت بین نسلی در بهره‌برداری از منابع طبیعی	از آنجا که منابع آب، خاک، چراگاه‌ها و مراتع جزء منابع نسل فعلی و آینده می‌باشد می‌باید عدالت بین نسلی به گونه‌ای باشد که نسل حاضر ضمن بهره‌برداری بهینه از منابع، حقوق نسل آتی را نیز محفوظ بدارد. متأسفانه فقدان سیاست‌گذاری اصولی و مدیریت و نظارت بر منابع خدادادی، آسیب‌های جدی به این منابع دارای آستانه‌های تجدید ناپذیری زده که انتظار می‌رود با ادامه این روند در آینده نه چندان دور با بحران منابع مواجه شویم.
۷	توجه غالب به خدمات رفاهی و زیرساختی به‌جای سرمایه‌گذاری اقتصادی در روستا	با وجود سرمایه‌گذاری‌های سنگینی که در حوزه‌های زیرساختی و رفاهی روستاها انجام شده؛ با این وجود میانگین درآمد روستاها افزایش متناسبی نداشته است. در چند دهه گذشته نگاه غالب به حوزه دخالت دولت در روستا تأمین نیازهای رفاهی و زیرساختی بوده است و توانمندسازی و ظرفیت‌سازی اقتصادی آنها مورد تأکید نبوده است.
۸	نبود کارگاه‌های کوچک مقیاس	در روستاهای ایران بر خلاف سایر کشورهای پیشرفته و در حال توسعه، کارگاه‌های کوچک مقیاس، بسیار کم و به ندرت وجود دارد. علت این امر نبود آموزش، دانش، تخصص و آگاهی کافی روستاییان و گذار از دامداری و کشاورزی سنتی به مدرن و از سویی عدم حمایت، پشتیبانی و ترغیب آنها از نظر مالی و علمی از سوی مسئولین ذی‌ربط می‌باشد.
۹	تله نهادی کشاورزی و تولید سنتی	متأثر از عوامل پیش گفته نهادی، نظام تولید در روستاها سنتی و کمتر متأثر از تحولات فناورانه بوده است. در برخی بخش‌ها، به عنوان مثال، در حوزه دام سبک، شیوه پرورش و بازده آن تفاوت معنی‌داری با چندین دهه و قرن گذشته ندارد.

از آنجا که کشاورزی محور اصلی اقتصاد روستا است و تحول در آن نیز از ارکان تحولات اقتصادی و اجتماعی در روستاها محسوب می‌شود، بخش مهمی از تحول اقتصادی به تحول بهره‌وری در بخش کشاورزی وابسته است. براساس نتایج حاصل از بررسی موانع عمومی ارتقای بهره‌وری، می‌توان گفت که کاهش و تعدیل آثار این عوامل نیازمند زمان و تغییرات معنی‌دار در حوزه سیاست‌گذاری، اختصاص منابع مالی، اصلاح بازارها، تغییر ساختار آموزش، بینش، دانش و کیفیت مداخلات در روستا و بخش کشاورزی است. مبتنی بر اهداف، رویکردها، دستاوردها و آثار مورد انتظار از تدوین برنامه توسعه اقتصادی، اشتغالزایی و طرح توسعه پایدار منظومه‌های روستایی، چکیده گزارش بخش زنجارود شهرستان زنجان به شرح سرخط‌های زیر ارائه می‌شود.

مقدمه

تاریخ بشریت در گذر از عصر کشاورزی به عصر صنعتی دچار تغییر و تحولات بنیادین شد. تغییراتی که چهره جغرافیای جهان را از چشم‌انداز غالب روستایی- عشایری با تولیدات محدود کشاورزی-دامداری، به چشم‌انداز غالب شهری با تولیدات انبوه صنعتی تغییر داد. در این تحولات بنیادین و با شیوع مهاجرت عظیم از روستاها به شهرها عموماً از جمعیت روستاها کاسته و بر جمعیت شهرها افزوده شد.

تغییرات مکانی جمعیت از روستاها به شهرها موجب ایجاد تغییرات عمده فضایی در سطح کشور شد. نقش نقاط شهری در شبکه فضای ملی هر روز پررنگ‌تر و نقاط روستایی به صورت محوتر درآمد. این تغییرات در مقیاس ملی به عللی چند، صورت تأسف انگیزی به خود گرفت. اولین مسئله انباشت عظیم سرمایه‌های ناشی از فروش نفت در شهرها و عدم صنعتی شدن شهرها به صورت واقعی بود. در واقع شهر به علت عدم تولید اشتغال در سطح انبوه، نیازی به مهاجرین گسترده روستایی نداشت ولی به علت تمرکز درآمدهای نفتی در شهرها، جاذبه شدیدی برای روستاییان به وجود آمد. همچنین ازدیاد جمعیت، ناشی از توسعه وضعیت بهداشتی و مهار بیماری‌های مسری، بر جمعیت شهرها و روستاها افزود. با افزایش جمعیت، عدم اشتغال و درآمد ناکافی، بسیاری از این روستاییان به شهرها که محل جذب درآمدهای نفتی و محل تمرکز صنایع بود، روی آوردند. حاشیه نشینی، مشاغل غیررسمی و گسترش پهنه‌های فقر شهری پاسخ اجتماعی-فضایی شهر به این تغییرات بود. پاسخ روستا به این تغییرات مکمل پاسخ شهر بود. عدم صنعتی شدن واقعی کشاورزی در هر سه بخش عمده زراعت، دامداری و باغداری باعث رها شدن منابع روستایی و بلااستفاده ماندن ثروت‌های طبیعی شد. از این رو روستاهای زیادی به خاطر مهاجرت‌های شدید از جمعیت خالی شدند و روستاها به محل زندگی پیرمردان و پیرزنان تبدیل شدند.

مطالب گفته شده باعث توجه بیشتر به مسئله روستا و نحوه اشتغالزایی و توسعه پایدار روستاها با هدف ایجاد اشتغال پایدار، بهبود معیشت در سطح خانوار و توانمندسازی افراد جامعه محلی را فراهم ساخت و میزان مشارکت اهالی و روستاییان را بیشتر کرد؛ چرا که بکارگیری رویکرد مشارکتی در امر توسعه و اجرای برنامه‌های توانمندسازی در سطح محلی از یک طرف روند اجرای طرح‌ها را تسهیل می‌کند و مقبولیت اجتماعی را در پی خواهد داشت و از طرف دیگر منافع طرح‌ها و برنامه به صورت مستقیم به جامعه محلی برمی‌گردد.

در تدوین سند برنامه اقتصادی و اشتغالزایی و طرح توسعه پایدار منظومه‌های روستایی تلاش شده که مسائل کلیدی هر بخش به صورت جدا بررسی و با توجه به نقاط قوت و ضعف هر بخش، اهداف، سیاست‌ها و راهبردهای آن بخش مطرح و در نهایت پروژه‌هایی که توان اجرایی متناسب با روستا را دارند، پیشنهاد شود. اما بدیهی است که این سند تنها گزیده‌ای از مطالبی که در رابطه با برنامه توسعه اقتصادی و اشتغالزایی و طرح توسعه پایدار منظومه‌های روستایی است را در خود گنجانده و جای کار برای روستاهای هر بخش وجود دارد. به همین منظور قابلیت‌ها و محدودیت‌های هر بخش شناسایی و سعی شده تا متناسب با آنها راهبردها و سیاست‌هایی در نظر گرفته شود تا به اهداف مورد نظر در افق طرح دست یافت.

۱- تبیین و تحلیل وضع موجود روستاهای بخش

در بخش اول از ارائه سند به بررسی، تبیین و تحلیل وضع موجود روستاهای بخش انگوران ماهنشان پرداخته می‌شود.

۱-۱- شاخص‌های وضعیت توسعه بخش

شاخص‌های وضعیت توسعه بخش روستاهای بخش انگوران، شهرستان ماهنشان در چهار مؤلفه اجتماعی و فرهنگی، اقتصادی و تولیدی، طبیعی و زیرساختی و زیربنایی و چهل و دو شاخص مورد بررسی قرار گرفته است.

جدول ۱- متغیرها و شاخص‌های بیان وضعیت موجود

سهم / مقدار متغیر/شاخص(درصد)		سال	مقدار	واحد	عنوان متغیر / شاخص	
استان	شهرستان					
۳/۵۷	۴۲/۴۷	۱۳۹۵	۱۲۳۸۶	نفر	جمعیت	اجتماعی و فرهنگی
-۱/۴۳	-۰/۴۴	۱۳۹۵	-۱/۴۶	درصد	رشد سالانه جمعیت (۱۳۹۵-۱۳۹۰)	
۳۲/۷	۷۴	۱۳۹۵	۷۲/۱	درصد	نرخ روستانشینی	
۲۳/۹	۲۷/۳	۱۳۹۵	۲۷/۳	درصد	نرخ جوانی	
۶۹/۴	۶۵/۲	۱۳۹۵	۶۵/۳	درصد	نرخ میانسالی	
۶/۷	۷/۴	۱۳۹۵	۷/۲	درصد	نرخ سالمندی	
۴۸	۱۴	۱۳۹۵	۱۲	نفر	تراکم نسبی جمعیت	
۱/۴۳	۱/۷۳	۱۳۹۵	۱/۷۲	نرخ	نرخ موالید	
۸۴/۸	۷۴/۲	۱۳۹۵	۷۲	درصد	نرخ باسوادی (کل)	
۸۰/۰۳	۶۷/۱	۱۳۹۵	۶۶/۷	درصد	نرخ باسوادی زنان	
۶۹/۴	۶۱/۹	۱۳۹۵	۶۱/۳	درصد	نرخ باسوادی زنان در نقاط روستایی	
۴/۴۳	۵۵	۱۳۹۵	۳۸	دوره	دوره‌های آموزشی اجرا شده توسط آموزش فنی و حرفه‌ای	
۳۸/۴	۴۱/۲	۱۳۹۵	۴۲/۲	درصد	نرخ مشارکت اقتصادی	اقتصادی و تولیدی
-	-	۱۳۹۵	۲/۲	نفر	بار تکفل اقتصادی	
-	-	۱۳۹۵	۵/۱	درصد	سطح زیر کشت بخش از استان	
۱۰/۶	-	۱۳۹۵	۶/۵	درصد	نرخ بیکاری	
-	-	۱۳۹۵	۰/۸	هکتار	میانگین اراضی زراعی هر بهره‌بردار	
-	-	۱۳۹۷	۱۲/۷	راس	میانگین تعداد دام سبک هر دامدار	
۲/۹۵	۴۸	۱۳۹۶	۵۲۷۰	تن	تولید شیر خام	
۱/۵۸	۳۹	۱۳۹۶	۷۶۶	تن	تولید گوشت طیور	
۶/۷۸	۴۷	۱۳۹۶	۱۰۸۲	تن	تولید گوشت قرمز	اقتصادی و تولیدی
۲/۲۵	۴۸	۱۳۹۶	۲۵۹	تن	تولید تخم مرغ	
۹/۹۱	۶۲	۱۳۹۶	۹۳	تن	تولید عسل	
۳/۹۵	۷	۱۳۹۶	۵۷۸	تن	تولید آبزیان	طبیعی
-	-	۱۳۹۷	۲۹۵۰	هکتار	فرسایش اراضی کشاورزی	
-	-	۱۳۹۷	۶۴	درصد	سطح اراضی شیب دار	
۴/۶	۲۵	۱۳۹۶	۲	تعداد	روستاهای هدف گردشگری	

جدول ۱- متغیرها و شاخص‌های بیان وضعیت موجود(دنباله)

سهم / مقدار متغیر/شاخص(درصد)		سال	مقدار	واحد	عنوان متغیر / شاخص	زیر شاخصی و زیر پدیده
استان	شهرستان					
۵۷/۴۶	۲۲/۱۸	۱۳۹۵	۲۴/۲۴	درصد	مساکن با اسکلت فلزی و بتون آرمه	
-	-	۱۳۹۵	۸۴	درصد	روستاهای بهره‌مند از آب شرب سالم لوله کشی شده	
-	-	۱۳۹۵	۹۵	درصد	روستاهای دارای سکنه بهره‌مند از برق	
-	-	۱۳۹۵	۹۴,۴	درصد	روستاهای برخوردار از گاز طبیعی	
-	-	۱۳۹۵	۸۳	درصد	روستاهای بهره‌مند از مطالعات طرح‌هادی	
-	-	۱۳۹۵	۴	واحد	تعداد تعمیرگاه ماشین‌های کشاورزی	
-	-	۱۳۹۵	۲	واحد	تعداد واحد تولیدی و خدماتی گردشگری	
۰	۰	۱۳۹۵	۰	کیلومتر	آزادراه	
۴/۴	۱۰۰	۱۳۹۵	۵	کیلومتر	بزرگراه	
۰	۰	۱۳۹۵	۰	کیلومتر	راه اصلی	
۱۰/۷۶	۴۷/۷	۱۳۹۵	۹۷	کیلومتر	راه فرعی	
۸/۲۴	۴۶/۴	۱۳۹۶	۳۴۷	کیلومتر	راه روستایی	
۰	۰	۱۳۹۶	۰	واحد	تعداد اقامتگاه	
۰	۰	۱۳۹۶	۰	واحد	تعداد سیلو	
۰	۰	۱۳۹۶	۰	واحد	سردخانه‌ها	

۲-۱- قابلیت‌ها

الف) اقتصادی

- ✓ وجود ذخایر قابل توجهی از سرب و روی، فلدسپات، خاک‌های صنعتی، براسیت، پرلیت، نمک؛
- ✓ بالا بودن میزان تولیدات خصوصاً در زمینه دامداری؛
- ✓ امکان توسعه صنایع تبدیلی و تکمیلی کشاورزی؛
- ✓ امکان ایجاد کارخانه فرآوری محصولات دامی؛
- ✓ امکان توسعه صنایع دستی در سطح بخش؛
- ✓ امکان توسعه دامداری‌های صنعتی و نیمه صنعتی؛
- ✓ پتانسیل‌های مواد معدنی برای سرمایه‌گذاری در بخش اکتشاف؛
- ✓ قابلیت تولید گیاهان دارویی متنوع و فرآوری وابسته آن؛
- ✓ امکان توسعه صنایع آب.
- ✓ بهره‌گیری از توانمندیهای اقتصادی عشایر منطقه

ب) اجتماعی و فرهنگی

- ✓ روند صعودی رشد طبیعی جمعیت؛
- ✓ همگنی اجتماعی و پایین بودن اختلاف بین ساکنین روستاهای مختلف پررنگ بودن آداب و رسوم جمعی مذهبی نظیر مراسم‌های محرم و صفر در بین ساکنان؛

- ✓ پایین بودن نرخ اختلاف میان طوایف موجود در روستاها؛
- ✓ مناسب بودن سطح سرمایه اجتماعی؛
- ✓ امکان ایجاد تشکل‌های اجتماعی- فرهنگی در سطح روستا؛
- ✓ مشارکت مردم در اهدای زمین برای ساخت بناهای آموزشی؛
- ✓ بالا بودن درصد قبولی دانش آموزان در مقاطع تحصیلی سه گانه.
- ✓ وجود عشایر کوچنده و توانمندی در حوزه های مختلف اقتصادی و گردشگری

ج) زیست محیطی

- ✓ شرایط اقلیمی و منابع آب متنوع محدوده؛
- ✓ امکان احداث سد مخزنی بر روی رودخانه انگوران چای؛
- ✓ وجود پتانسیل‌های مواد معدنی جهت استخراج؛
- ✓ وجود مراتع خوب و متوسط در سطح بخش؛
- ✓ بیلان مثبت آب‌های سطحی در حوضه‌های آبریز بخش؛
- ✓ وجود لایه‌های نفوذناپذیر قرمز بالایی و تأثیر آن در کاهش آلودگی منابع آب‌های زیرزمینی؛
- ✓ امکان آبیاری تکمیلی در بخشی از اراضی زیر کشت؛
- ✓ امکان مهار سیلاب‌ها و بهره‌برداری از آنها؛
- ✓ تنوع گونه‌های گیاهی و جانوری و وجود گونه‌های نادر گیاهی و جانوری.

د) کالبدی-فضایی

- ✓ داشتن پتانسیل‌های لازم در خصوص توسعه حمل و نقل کالا و خدمات؛
- ✓ اجرای طرح هادی در بیشتر روستاهای بخش؛
- ✓ امکان دسترسی آسان و تبادل کالا و مسافر به لحاظ وجود پتانسیل‌های معدنی و آبی؛
- ✓ امکان افزایش درجه راه بین دوزکند به حلب، دندی به تکاب و برقراری ارتباط بین استان‌های کردستان آذربایجان غربی و شرقی؛
- ✓ بالا بودن نسبت راه‌های روستایی در سطح بخش؛
- ✓ نقش غالب و عملکرد صنعتی شهر دندی با توجه به قرارگیری آن در محور معدنی؛
- ✓ زمینه رشد و توسعه اقتصادی شهر دندی با توجه به فاصله مناسب آن از زنجان؛
- ✓ قرارگیری شهر دندی در محور گردشگری زنجان- تخت سلیمان.

ه) گردشگری

- ✓ وجود منطقه حفاظت شده انگوران؛
- ✓ نبود پیش داوری و ذهنیت منفی در مخالفت با حضور گردشگران و افراد غریبه در روستاها؛
- ✓ وجود چشمه‌های متعدد و پرآب؛
- ✓ امکان سرمایه‌گذاری در بخش زیرساخت‌های گردشگری؛
- ✓ شرایط اقلیم گردشگری مناسب جهت توسعه گردشگری؛
- ✓ دارا بودن مناطق نمونه گردشگری استان در این منطقه؛

- ✓ وجود جاذبه‌های تاریخی در روستاهای مورد مطالعه؛
- ✓ ایفای نقش پل ارتباطی نسبت به مجموعه آثار باستانی تخت سلیمان شهرستان تکاب؛
- ✓ زیست‌گاه‌ها و محیط‌های طبیعی حیات وحش، تنوع پوشش گیاهی و گیاهان دارویی.

۱-۳- محدودیت‌ها و تنگناها

الف) اقتصادی

- ✓ کمبود وجود امکانات سیلو و سردخانه و کشتارگاه؛
- ✓ ضعف مکانیزاسیون؛
- ✓ فقدان جاذبه برای بخش خصوصی برای بهره‌برداری از تأسیسات اجرا شده؛
- ✓ نبود صنایع تبدیلی مناسب جهت فرآوری محصولات کشاورزی؛
- ✓ نبود زیرساخت‌های آموزش فنی و حرفه‌ای و کارگاه‌های آموزشی برای آشنایی مردم با علوم روز و کارآفرینی؛
- ✓ نبود بازار فروش بدون واسطه محصولات دامی؛
- ✓ فروش محصولات تولیدی به واسطه‌ها.

ب) اجتماعی و فرهنگی

- ✓ پایین بودن نرخ باسوادی در میان زنان؛
- ✓ بالا بودن نرخ مهارفروستی در سطح بخش؛
- ✓ چالش با جمعیت عشایری بر اثر کم و کیف استفاده از مراتع پیرامون نقاط روستایی؛
- ✓ روند رو به افزایش نرخ سالمندی جمعیت؛
- ✓ نبود تشکل‌های اجتماعی مربوط به زنان.

ج) زیست محیطی

- ✓ شیب زیاد در بیش از ۵۸ درصد اراضی بخش و یکپارچه نبودن اراضی؛
- ✓ فقر مواد آلی و خاک‌های شور، آهکی و قلیایی در مناطق وسیعی از شهرستان؛
- ✓ سیل خیزی و عدم مدیریت مناسب آب‌های سطحی؛
- ✓ دور بودن اراضی مستعد و دشت‌ها از آب‌های سطحی؛
- ✓ وجود ۳۲۰۰ هکتار اراضی با کلاس فرسایش شدید و خیلی شدید؛
- ✓ پایین بودن راندمان بهره‌برداری و عدم استفاده از پتانسیل روان‌آب‌های طبیعی؛
- ✓ عدم مطالعات جامع آب و خاک و فقدان بانک اطلاعاتی؛
- ✓ بالا بودن EC های اطراف قزل اوزن و مانع بودن آن برای اجرای آبیاری مکانیزه.

د) کالبدی-فضایی

- ✓ انزوای جغرافیایی و دسترسی بشدت نامناسب به لحاظ جاده‌های ارتباطی میان شهری و به‌ویژه روستایی؛
- ✓ پراکندگی روستاهای شهرستان؛
- ✓ کمبود امکانات رفاهی، خدماتی در منطقه؛
- ✓ محدودیت در سرمایه‌گذاری بخش خصوصی به‌لحاظ کوهستانی بودن منطقه و دوری از مرکز؛
- ✓ پایین بودن سطح کیفیت راه‌های روستایی؛

- ✓ ضعف امکانات مرکز حوزه‌ها جهت خدمات رسانی به روستاهای پیرامون؛
- ✓ وجود گرایش‌های واگرا نظام شهری شهرستان در ارتباط با کلیت نظام شهری منطقه از یکسو و نظام شهری با نظام مراکز روستایی منطقه از سوی دیگر؛
- ✓ عدم گسترش برخی فعالیت‌های اقتصادی و خدماتی به علت عدم تأمین آستانه‌های جمعیتی و اقتصادی.

ه) گردشگری

- ✓ کمبود مسیرهای ارتباطی مناسب و امکانات تفریحی و گردشگری در راستای جذب سرمایه‌گذار؛
- ✓ نبود فروشگاه‌های مخصوص عرضه محصولات صنایع دستی؛
- ✓ نبود طرح جامع گردشگری و فقدان برنامه‌ریزی اجرایی و ضعف تبلیغات در معرفی آثار؛
- ✓ نبود بازارچه‌ها یا فروشگاه‌های محصولات صنایع دستی و هنرهای سنتی؛
- ✓ ضعف در مطالعات مردم‌نگاری و پژوهش‌های مردم‌شناسی؛
- ✓ نبود جشنواره‌ها و نمایشگاه‌ها و شرکت در نمایشگاه‌های داخلی و خارجی.

۱-۴- مسائل کلیدی

بر اساس نتایج بررسی وضعیت حوزه‌های مختلف توسعه در بخش انگوران شهرستان ماهنشان و با هدف توسعه پایدار منطقه‌ای، تحول در حوزه رویکرد، اقدام و نتایج فرایند توسعه می‌بایست در مسایل زیر صورت پذیرد:

الف) اقتصادی

- ✓ پایین بودن بهره‌وری سرمایه و نیروی انسانی در بخش صنعت، معدن و کشاورزی؛
- ✓ سطح پایین تنوع حوزه تولید و تکمیل زنجیره ارزش تولید در حوزه کشاورزی و صنایع تبدیلی و تکمیلی؛
- ✓ نبود زنجیره ارزش محصولات تولیدی (تامین نهاده‌ها، فرآیند تولید، فرآوری و فروش) به‌ویژه در محصولات کشاورزی، دامپروری و صنایع دستی روستایی؛
- ✓ سرمایه‌گذاری صنعتی نامناسب با ظرفیت‌های سرزمینی؛
- ✓ نبود تشکلهای تخصصی در بخش خدمات بازرگانی به‌ویژه در زمینه ایجاد تشکلهای صادراتی؛
- ✓ سنتی بودن تولید محصولات کشاورزی و سایر فعالیت‌های اقتصادی؛
- ✓ ضعف فرآوری و تبدیل مواد معدنی و عدم شکل‌گیری زنجیره‌های تولید و خوشه‌های صنعتی مرتبط با فعالیت‌های صنعتی و معدنی استان به‌ویژه در زمینه سرب و روی و صنایع بالا دستی و پایین دستی؛
- ✓ سنتی بودن بخش مدیریت در اکثر معادن، پایین بودن سطح سواد شاغلین معدن و پایین بودن راندمان تولید؛
- ✓ عدم رشد کافی بخش خدمات نوین بازرگانی از جمله تجارت الکترونیک.

ب) اجتماعی

- ✓ پایین بودن سهم زنان در مدیریت روستاهای بخش؛
- ✓ سطح پایین سواد کمتر از میانگین استانی؛
- ✓ کمبود مراکز و کانون‌های فرهنگی؛
- ✓ ضعف مشارکت روستاییان در تعیین اهداف و استراتژی‌ها و تقویت مدیریت مشارکتی و مردمی؛
- ✓ کمبود تشکلهای مردمی و مشارکتی زنان؛
- ✓ پایین بودن استفاده از ظرفیت‌های جوانان تحصیل کرده در فرآیند مدیریت روستایی؛

✓ پایین بودن سطح درآمدهای پایدار دهیاری‌ها؛

✓ وجود ساختار سنی جوان.

ج) زیست محیطی

✓ آلودگی شدید منابع آب و خاک به عناصر سرب، روی، آرسنیک و کادمیوم؛

✓ آلودگی‌های ناشی از بهره‌برداری معادن در اراضی کشاورزی؛

✓ غالب بودن شیوه‌های آبیاری سنتی و راندمان پایین این شیوه‌ها و اتلاف منابع آب سطحی و زیرسطحی؛

✓ رشد کالبدی سکونتگاه‌ها در اراضی حاصلخیز کشاورزی؛

✓ آلودگی آب رودخانه قزل اوزن به علت مصرف بیش از حد مواد شیمیایی توسط واحدهای پرورش ماهی؛

✓ کمبود آب شرب در فصل تابستان در روستاهای بخش؛

✓ پایین بودن کیفیت منابع آب شرب در برخی از روستاهای بخش؛

✓ فرسایش بالای منابع خاک بخش کشاورزی؛

د) کالبدی-فضایی

✓ پایین بودن پیوندهای فیزیکی و ارتباطی بین نقاط سکونتگاهی؛

✓ کمبود توسعه شبکه‌های زیرساختی در عرصهٔ تصمیم تأمین زیرساخت (آب، برق، گاز، تلفن و اینترنت) در

روستاهای محروم و کم برخوردار؛

✓ پایین بودن سطح مساکن مقاوم سازی شده؛

✓ ضعف سکونتگاه‌های مرکزی و مشکل بودن دسترسی به آن‌ها به منظور اعتدال فضایی در توزیع خدمات؛

✓ عدم توجه به کارکرد هر یک از سکونتگاه‌ها با توجه به نقش عملکردی حوزه در سازمان فضایی مطلوب

منظومه؛

✓ عدم مقاوم سازی کالبد روستا جهت مقابله با سیل؛

✓ ضعف زیرساخت‌های اقتصادی در سطح مراکز حوزه، مجموعه و منظومه؛

✓ فقدان استراتژی توسعه صنعتی و معدنی؛

✓ تعدد سکونتگاه‌های روستایی با راه‌های ارتباطی نامناسب؛

ه) گردشگری

✓ نبود بازارهای سنتی عرضهٔ محصولات هنری - فرهنگی و غذایی به منظور توسعه و بهبود کیفیت صنایع

دستی و محصولات بومی، گیاهان دارویی؛

✓ کمبود برگزاری همایش‌ها، جشنواره‌ها و رویدادهای فرهنگی در فصول مختلف سال؛

✓ کمبود برنامه‌های بازاریابی و معرفی جاذبه‌های گردشگری شهرستان در رسانه‌های ملی، شبکه‌های مجازی،

مجلات و روزنامه‌های عمومی و تخصصی؛

✓ عدم استفادهٔ بهینه از جاذبه‌های گردشگری؛

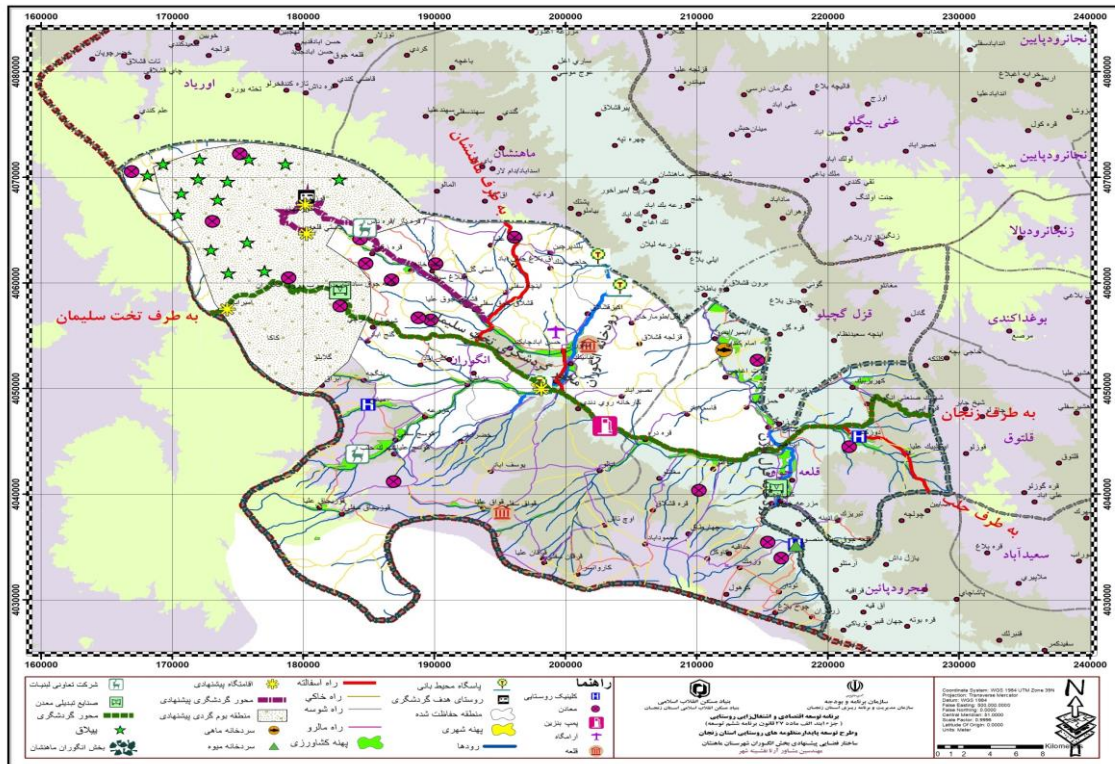
✓ ضعف زیرساخت‌های ارتباطی در روستاهای دارای پتانسیل؛

✓ کمبود امکانات رفاهی، خدماتی در سطح بخش؛

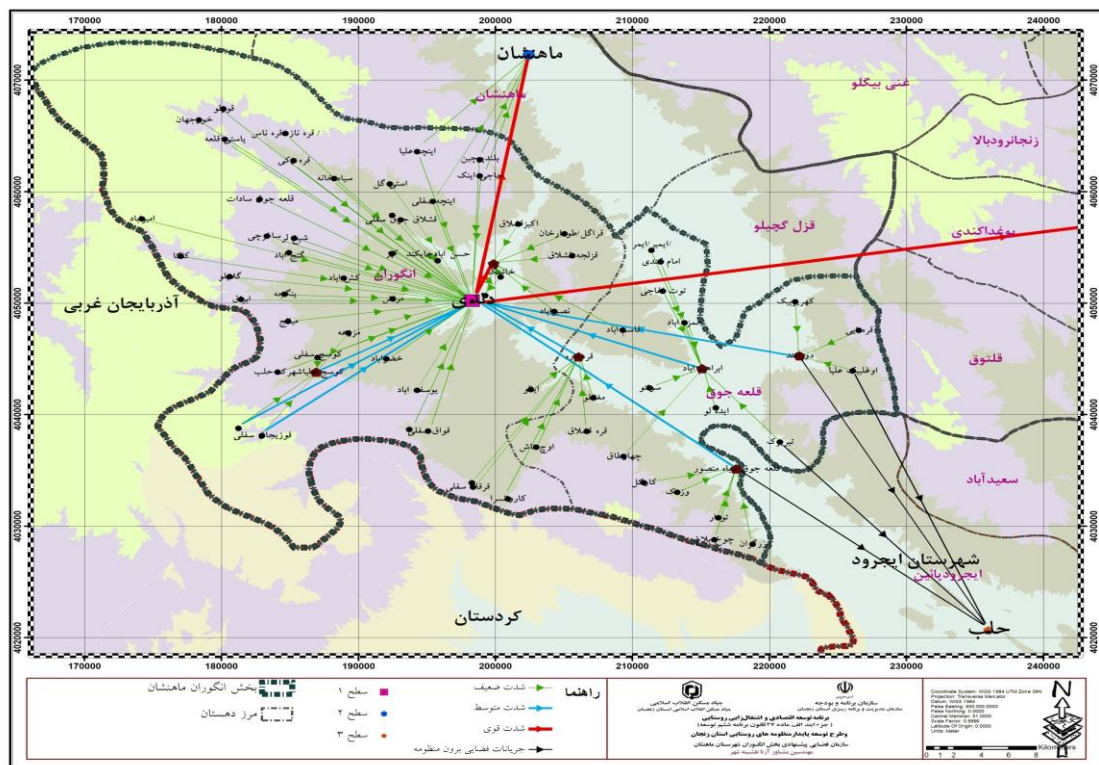
✓ سطح پایین تمایل به سرمایه‌گذاری در بخش گردشگری.

✓ بهره‌گیری از توان عشایر منطقه در راستای توسعه گردشگری

۵-۱- ساختار و سازمان فضایی موجود



نقشه ۱- ساختار فضایی موجود بخش انگوران شهرستان ماهنشان



نقشه ۲- سازمان فضایی موجود بخش انگوران شهرستان ماهنشان

۲- تصور کلان توسعه روستاهای بخش

شهرستان ماهنشان، شهرستانی پیشرو در توسعه صنایع تبدیلی و تکمیلی و گردشگری است که از این طریق، زمینه را برای توسعه پایدار فراهم خواهد شد.

۲-۱- اهداف کلی

- ✓ پایداری جمعیت؛
- ✓ بهره‌برداری پایدار و اصولی از منابع طبیعی؛
- ✓ برقراری اعتدال فضایی؛
- ✓ ارتقای بهره‌وری عوامل تولید در جامعه روستایی؛
- ✓ تحقق معیشت پایدار روستاییان.

۲-۲- اهداف کمی

جدول ۲: تعیین اهداف کمی بر حسب اهداف کلی

پیش بینی / برنامه‌ریزی در سال ۱۴۰۵	سال پایه		هدف کمی		ردیف	سرفصل‌های کلی	
	میزان	سال	واحد سنجش	متغیر / شاخص			
۱۱۳۸۴	۱۲۳۸۶	۱۳۹۵	نفر	جمعیت کل	۱.	جمعیت و بوم‌جمعیت	
-۰/۸۴	-۱/۴۶	۱۳۹۵	درصد	نرخ رشد جمعیت ۱۴۰۵-۱۳۹۵	۲.		
۶۷	۷۲/۱	۱۳۹۵	درصد	میزان روستانشینی	۳.		
۶۱	۶۶	۱۳۹۵	تعداد	روستاهای دارای سکنه	۴.	سرم بن	
۱۵۳۰	۱۵۳۰	۱۳۹۵	کیلومتر مربع	مساحت	۵.		
۱۱/۶	۱۲	۱۳۹۵	نفر در کیلومتر مربع	تراکم نسبی جمعیت کل	۶.	نیروی انسانی	
۷۱۲۷	۶۰۷۱	۱۳۹۵	نفر	تعداد کل شاغلین	۷.		
۴۹۸۹	۴۷۵۲	۱۳۹۵	نفر	تعداد شاغلین روستایی	۸.	اقتصاد و تولید	
۲/۱	۲/۲	۱۳۹۵	نفر	بار تکفل اقتصادی	۹.		
۳۳۴۲۷	۳۳۶۰۱	۱۳۹۳	هکتار	سطح کل زیر کشت	۱۰.		
۳۰۸۷۴	۳۱۲۶۵	۱۳۹۳	هکتار	سطح زیر کشت دیم (زراعت)	۱۱.		
۱۴۲۷	۱۳۰۹	۱۳۹۳	هکتار	سطح زیر کشت آبی (زراعت)	۱۲.		
۱۱۲۶	۱۰۲۷	۱۳۹۳	هکتار	سطح باغات	۱۳.		
۵۹۶۸۱	۵۹۸۷۱	۱۳۹۳	تعداد	دام سبک	۱۴.		
۱۶۷۱	۱۴۶۵	۱۳۹۳	تعداد	دام سنگین	۱۵.		
۵۵	۲۴,۲۴	۱۳۹۵	درصد	مساکن با اسکلت فلزی و بتون آرمه	۱۶.		زیرساخت و زیربنا
۱۰۰	۸۴	۱۳۹۷	تعداد	روستاهای بهره‌مند از آب سالم لوله کشی	۱۷.		
۱۰۰	۹۵	۱۳۹۷	تعداد	روستاهای برخوردار از برق	۱۸.		
۷۵	۴۶/۶	۱۳۹۷	تعداد	روستاهای برخوردار از گاز طبیعی	۱۹.		
۹۴	۸۳	۱۳۹۷	تعداد	روستاهای دارای طرح‌های	۲۰.		

۲-۳- جهت‌گیری‌های توسعه

بدین ترتیب، در راستای به انجام رساندن ماموریت‌های توسعه بخش و دست یافتن به رویکردها و سمت‌گیری‌های چشم انداز پیشرفت بخش، به کارگیری توانمندی‌ها و نقطه‌های قوت، بهره‌گیری از یاری‌ها و فرصت‌ها و نیز چیرگی بر کاستی‌ها و نقطه‌های ضعف و تهدیدها، جهت‌گیری‌های راهبردی توسعه بخش، به گونه زیر پیشنهاد می‌گردد:

- ✓ افزایش استفاده از سیستم‌های آبیاری نوین؛
- ✓ ارتقای زیرساخت‌های پشتیبان فعالیت و خدمات وابسته به بخش کشاورزی از قبیل سیل و سردخانه؛
- ✓ تکمیل زنجیره ارزش تولید در حوزه کشاورزی و صنایع تبدیلی و تکمیلی به‌ویژه محصولات باغی و دامی؛
- ✓ توسعه به هم پیوسته سازمان فضایی نظام سکونت و فعالیت شهری - روستایی؛
- ✓ توسعه جامعه شبکه‌ای برای گذار از انزوای فیزیکی - جغرافیایی به‌ویژه در نواحی روستایی؛
- ✓ سرمایه‌گذاری فرهنگی برای تقویت هویت بخش و افزایش حس تعلق افراد؛
- ✓ سرمایه‌گذاری بر آموزش و پرورش برای تربیت جامعه و توسعه سوادهای پایه‌ای عصر اطلاعات در بین کودکان، نوجوانان و جوانان؛
- ✓ آموزش مهارت‌های کاربردی کشاورزی، دامپروری و صنایع تکمیلی و جانبی آن‌ها، صنایع فرهنگی و گردشگری؛
- ✓ ارتقای زیرساخت‌های اجتماعی و کیفیت زندگی؛
- ✓ بهبود دامنه تاب‌آوری اجتماع محلی در مواجهه با آسیب‌ها و شوک‌های محیطی و درونی؛
- ✓ بهبود مسئولیت‌پذیری فردی، اجتماعی و نهادی و مشارکت ذینفعان در فرآیند پیشرفت بخش؛
- ✓ توسعه ظرفیت‌های پایدار و قابل تجدید به‌ویژه در حوزه گردشگری؛
- ✓ ارتقای فرهنگ و فضای عمومی کسب و کار و کارآفرینی؛
- ✓ بهبود سطح آگاهی، نوآوری و فناوری در کاربرد نهاده‌های تولید و خدمات پشتیبان تولید؛
- ✓ جذب سرمایه‌های داخلی و خارجی در توسعه دانش و فناوری، توسعه صنعتی و معدنی و
- ✓ توسعه خوشه‌های صنعتی.

۲-۴- راهبردها

الف) اقتصادی

- ✓ گسترش فرآوری مواد معدنی؛
- ✓ توسعه زیربنای موجود و امکانات زیربنایی؛
- ✓ تکمیل زنجیره تولیدات کشاورزی و دامی منطبق بر نیاز بازار و جامعه محلی؛
- ✓ ایجاد خوشه صنعتی صنایع مرتبط با سرب و روی و ایجاد پیوند با صنایع پایین دستی و بالا دستی؛
- ✓ الگوسازی و تسهیل در راه اندازی کسب و کارها و تولید محصولات جدید؛
- ✓ حمایت از تشکل‌های خصوصی و توسعه خدمات کشاورزی؛

- ✓ بهره‌گیری بهینه از ظرفیت‌های محیطی؛
- ✓ ترویج و آموزش و انجام مطالعات جامع منابع اراضی مستعد آبیاری پروری؛

ب) اجتماعی و فرهنگی

- ✓ تقویت صندوق بیمه سرمایه‌گذاران معدن؛
- ✓ آموزش نیروی انسانی مورد نیاز بخش صنعت و معدن؛
- ✓ تمرکز زدایی تصمیمات از سطح استانی و شهرستانی به سطح محلی؛
- ✓ استفاده از ظرفیت‌های جوانان تحصیل کرده؛
- ✓ افزایش مشارکت زنان؛
- ✓ تقویت ابعاد ساختی (شبکه‌ای) و هنجاری اعتماد، آگاهی، ارزش‌ها سرمایه‌های اجتماعی؛
- ✓ حمایت از طبقات اجتماعی آسیب‌پذیر؛
- ✓ بهره‌گیری از سرمایه‌های اجتماعی، ظرفیت‌های انسانی و نخبگان در فرآیند برنامه‌ریزی؛

ج) زیست محیطی

- ✓ کاهش آلاینده‌گی ناشی از صنایع معدنی و فرآوری سرب و روی بر آب و خاک منطقه انگوران - دندی؛
- ✓ ایجاد شهرک تخصصی فرآوری مواد معدنی به لحاظ کنترل آلودگی‌های زیست محیطی؛
- ✓ حفظ پتانسیل آبدهی آبخوان و تداوم بهره‌برداری از این منابع اراضی دشتی؛
- ✓ افزایش حمایت‌های قانونی از منابع طبیعی تجدید شونده؛
- ✓ آبخیزداری حوضه‌های آبریز رودخانه و طولانی‌تر نمودن زمان جریان در رودخانه‌های فصلی؛
- ✓ کنترل مداوم ظرفیت، تغذیه و تخلیه سفره‌های آب زیرزمینی در اراضی دشتی؛
- ✓ مدیریت بهره‌برداری از منابع آب پایه رودخانه و چشمه‌ها برای حفظ حیات وحش؛
- ✓ کنترل استفاده از کودها در واحدهای پرورش ماهی.

د) کالبدی فضایی

- ✓ برنامه‌ریزی توسعه یکپارچه معدنی، صنعتی، گردشگری و کشاورزی محور زنجان - دندی تخت سلیمان بعنوان محور برتر مرکز توسعه منطقه‌ای شهرستان ماهنشان؛
- ✓ برنامه‌ریزی توسعه محورهای ارتباطی فراشهرستانی و استانی (زنجان - دندی - تخت سلیمان)؛
- ✓ تقویت پیوندهای فیزیکی فرامنطقه‌ای شهرستان و نقاط شهری آن با محورهای برتر توسعه؛
- ✓ افزایش پیوندهای منطقه‌ای فرا استانی استان زنجان با آذربایجان غربی؛
- ✓ تقویت پیوندهای شهری - روستایی از طریق برپایی و برنامه‌ریزی نظام سلسله مراتب خدمات رسانی با تأکید بر مراکز روستایی برتر؛
- ✓ خانه‌های بهداشت برای روستاهای فاقد خانه بهداشت؛
- ✓ مقاوم سازی مسکن روستایی براساس رویکرد معیشت پایدار.

ه) گردشگری

- ✓ بسترسازی برای جذب و جلب سرمایه‌های بخش غیردولتی در فعالیتهای گردشگری و صنایع دستی؛

- ✓ حمایت در راستای افزایش تولید صنایع دستی و آفرینش هنرهای سنتی؛
- ✓ تقویت مشارکت مردم در تصمیم‌سازی و تصمیم‌گیری برای منطقه و آثار فرهنگی، تاریخی و طبیعی؛
- ✓ ارتقای سطح کمی و کیفی در ارائه خدمات گردشگری به مسافران ورودی به منطقه؛
- ✓ توسعه فعالیت‌های آموزشی مربوط به گردشگری، هنرهای دستی و صنایع دستی منطقه؛
- ✓ تعریف مسیرهای گردشگری، ایجاد امکانات مناسب و زیرساخت‌های گردشگری استاندارد؛
- ✓ استانداردسازی راه‌های مواصلاتی استان و شهرستان با هدف ایجاد امنیت؛
- ✓ استقرار نظام جامع تبلیغات اعم از جاده‌ای از طریق نصب تابلوهای راهنمای گردشگری و غیره.

۲-۵- سیاست‌های اجرایی

الف) اقتصادی

- ✓ اجرای عملیات تسطیح اراضی و اجرای تناوب‌های مناسب؛
- ✓ ایجاد صنایع تبدیلی کشاورزی؛
- ✓ افزایش دوره‌های آموزشی ترویجی در زمینه زراعت و باغداری؛
- ✓ اجرای طرح‌های اصلاح نژاد دام و طیور و تبدیل دامداری‌های سنتی به نیمه صنعتی و صنعتی؛
- ✓ گسترش واحدهای صنعتی؛
- ✓ استفاده از بخش خصوصی و تشکل‌های مردمی در اجرای طرح‌ها و پروژه‌ها؛
- ✓ برنامه‌ریزی در جهت افزایش تولید و مصرف آبزیان و بهره‌گیری از فن‌آوری‌های مدرن این صنعت؛
- ✓ افزایش ضریب مکانیزاسیون.

ب) اجتماعی و فرهنگی

- ✓ افزایش انتخاب زنان به عنوان دهیار به میزان ۵ درصد روستاها؛
- ✓ گسترش طرح‌های درآمدزا برای دهیاری‌ها به طور میانگین ۲۵ درصد درآمد دهیاری‌ها؛
- ✓ تشکیل گروه‌های تصمیم و اتاق‌های فکر برای هماهنگی و کمک در امور توسعه شهرستان در سه تیپ حوزه اقتصادی، اجتماعی - فرهنگی و امور زیرساختی و زیربنایی؛
- ✓ توانمندسازی روستاییان از طریق آموزش و مشارکت در امور؛
- ✓ مستمر و مداوم بودن تولید با استفاده از توان و دانش بومی روستاییان؛
- ✓ ایجاد تشکل‌های مردمی و مشارکتی زنان؛
- ✓ تقویت و زمینه‌سازی حضور زنان در مراسم فرهنگی و کاهش گسست جنسی جوامع.

ج) زیست محیطی

- ✓ شناسایی مناطق مستعد جهت اجرای عملیات پخش سیلاب و آبخوانداری؛
- ✓ مطالعه و تهیه نقشه‌های مناطق سیل‌خیز و بحرانی؛
- ✓ تهیه و تصویب و واگذاری و اجرای طرح‌های مرتعداری جهت بهبود وضع مراتع و دامداران؛
- ✓ ساحل‌سازی و احداث ایپی در محدوده روستای خورجهان؛

- ✓ ادامه طرح ساحل‌سازی حاشیه رودخانه قزل اوزن؛
- ✓ مطالعه کنترل فرسایش و حفاظت آبراه رودخانه‌ها؛
- ✓ عملیات پخش سیلاب و بهره‌برداری از سیلاب‌ها؛
- ✓ تخصیص اعتبار جهت احداث طرح بند انحرافی و کانال انتقال.

د) کالبدی - فضایی

- ✓ حذف پیچ‌های خطرناک؛
- ✓ تعریض و ارتقای راه‌های فرعی موجود به راه‌های اصلی در محور دندی- ماهنشان؛
- ✓ آسفالت‌نمودن کلیه راه‌های شوسه روستایی در عرض ۲ سال آتی؛
- ✓ مرمت و نگهداری پل‌ها به ترتیب اولویت و درصد خرابی؛
- ✓ توسعه شبکه‌های زیرساختی در عرصه تصمیم‌تأمین زیرساخت (آب، برق، گاز، تلفن و اینترنت) در روستاهای محروم و کم‌برخوردار؛
- ✓ کنترل ساخت و ساز در پهنه‌های با خطر بالای زلزله؛
- ✓ جلوگیری از مهاجرت‌های روستایی و تخلیه روستاها با توسعه زیرساخت‌های آموزشی و بهداشتی؛
- ✓ کنترل توسعه کالبدی سکونتگاه‌ها در اراضی حاصلخیز کشاورزی.

ه) گردشگری

- ✓ ایجاد تأسیسات زیربنایی در محدوده‌های مهم توریستی، بیلاقی؛
- ✓ برگزاری جشنواره‌های بومی، محلی، آیین‌ها و مراسم سنتی در فصول مختلف سال؛
- ✓ تقویت و حمایت از صنایع دستی در روستاها و سایر مناطق دارای توان جذب گردشگر؛
- ✓ بررسی، شناسایی آثار فرهنگی، تاریخی و طبیعی شهرستان در راستای تهیه و تدوین اطلس؛
- ✓ روانسازی تورهای ارزان قیمت علمی، آموزشی، تفریحی و زیارتی با ایجاد آژانس‌های مسافرتی؛
- ✓ تهیه و چاپ اقلام تبلیغاتی میراث فرهنگی، صنایع دستی و گردشگری؛
- ✓ طرح ایجاد و توسعه اکوتوریسم و توریسم زمستانی و ورزشی؛
- ✓ تأسیس بازارهای سنتی عرضه محصولات هنری - فرهنگی و غذایی.

۲-۶- تعیین الزامات تحقق اهداف و سیاست‌ها

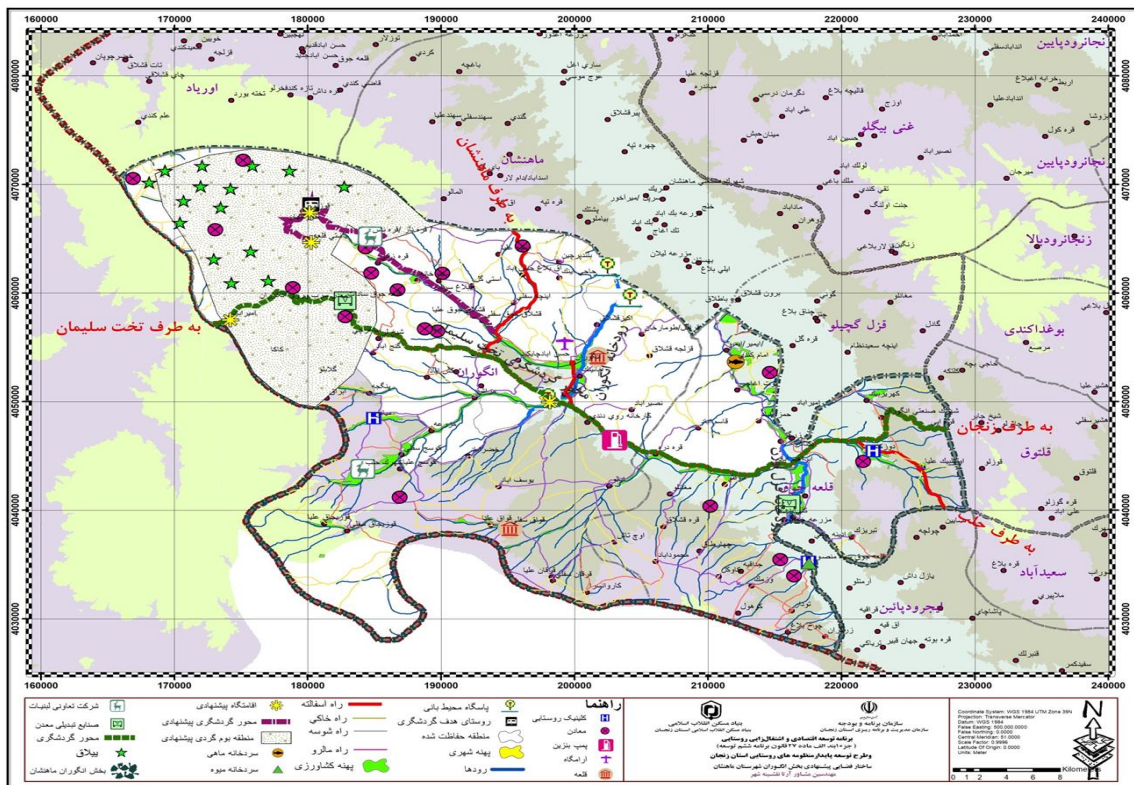
- ✓ اقناع عمومی و ایجاد گفتمان در بین جامعه روستایی؛
- ✓ توسعه پایدار بخش انگوران ماهنشان مستلزم رویکردهای چند وجهی و دسته‌جمعی به مسئله فقرزدایی، برابری جنسی و اجتماعی، توسعه اقتصادی محلی، مدیریت منابع طبیعی و اداره آن‌ها است؛
- ✓ تمرکز بر بخش کشاورزی برای توسعه پایدار بخش انگوران ماهنشان لازم است، اما کافی نیست. رویکرد یکپارچه لازم است تا زیرساخت‌ها و فن‌آوری کشاورزی، ظرفیت‌سازی نهادی، ایجاد اشتغال غیرکشاورزی و سرمایه انسانی را پیوند دهد؛

- ✓ توسعه بخش انگوران ماهنشان باید براساس مشارکت، توانمندسازی و اداره امور محلی باشد که نارسایی‌های شیوه از بالا به پایین را برطرف و همچنین رشد بخش خصوصی و بازار را ترویج کند؛
- ✓ توسعه نهادهای بخش انگوران ماهنشان و ظرفیت‌ها به تلاش بلندمدت نیاز دارد. راهنمایی و تجربه در این زمینه مطلوب است، اما پاسخگویی، باید به عنوان هدف اصلی مطرح نظر قرار گیرد.

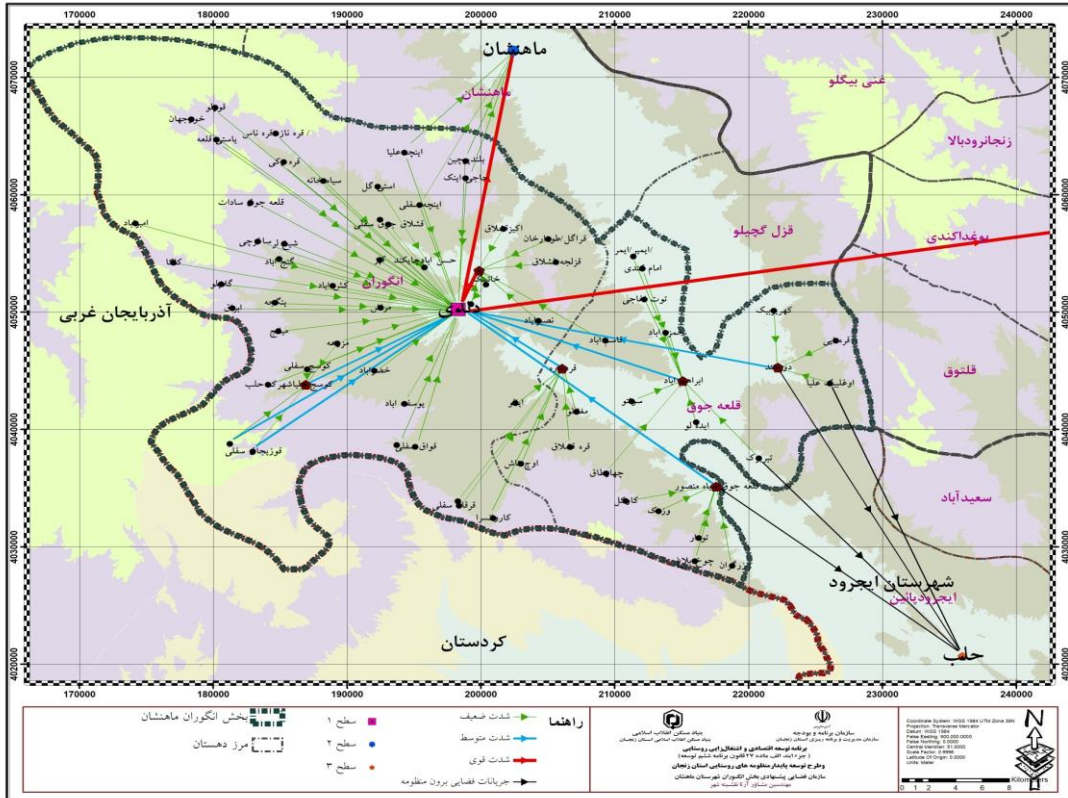
جدول ۳- عناوین اقدامات و کسب و کارهای محرک متوسط مقیاس

ردیف	عنوان
۱	احداث واحدهای گلخانه‌ای
۲	احداث واحدهای پرورش قارچ
۳	احداث سردخانه
۴	اعطای تسهیلات در جهت عمل آوری ماهیان
۵	ایجاد کشتارگاه صنعتی دام
۶	ایجاد کارخانه لبنیات
۷	ایجاد واحد بسته بندی و فرآوری گیاهان دارویی

۷-۲- ساختار و سازمان فضایی افق



نقشه ۳- ساختار فضایی افق



نقشه ۴- سازمان فضایی افق

۳- اقدامات، فعالیت‌ها، طرح‌ها، پروژه‌های توسعه بخش (پیوست سند)

۳-۱- اقدامات و فعالیت‌های ذیربط تصمیمات و مصوبات مقرراتی و اجرایی - جدول ۴

۳-۲- طرح‌های سرمایه‌گذاری اولویت بندی شده در سطح بخش - جدول ۵

۳-۳- پروژه‌های عمرانی اولویت بندی شده در سطح بخش - جدول ۶

۴- نظام اجرایی، نظارت و بازنگری سند

۴-۱- سازمان اجرایی

این سازمان زیر نظر کمیته برنامه‌ریزی شهرستان فعالیت می‌نماید. تشکیلات این سازمان با پیشنهاد مشترک سازمان مدیریت و برنامه‌ریزی و اداره کل بنیاد مسکن انقلاب اسلامی استان زنجان در شورای برنامه‌ریزی و توسعه استان به تصویب خواهد رسید.

۴-۲- نظارت بر اجرا

در قالب چارچوب‌های مقرر از سوی سازمان مدیریت و برنامه‌ریزی استان، اجرای اسناد بخش‌ها توسط اداره کل بنیاد مسکن انقلاب اسلامی نظارت و رصد خواهد شد. نتایج نظارت در مقاطع ۶ ماهه به شورای برنامه‌ریزی و توسعه استان گزارش خواهد شد.

۴-۳- بازنگری سند

بازنگری بندهای "۲" و "۴" در سال ۱۴۰۰ (در چارچوب مضامین مرتبط برنامه هفتم) و بند "۳" به صورت سالانه انجام خواهد شد. با پیشنهاد مشترک سازمان مدیریت و برنامه‌ریزی و اداره کل بنیاد مسکن انقلاب اسلامی استان زنجان و تصویب شورای برنامه‌ریزی و توسعه استان، از خدمات مهندسی مشاور مجاری مطالعات به عنوان تسهیلمان اجرا و بازنگری سند استفاده خواهد شد.

پیوست و ضمایم

جدول ۴- اقدامات و فعالیت‌های ذیربط تصمیمات و مصوبات مقرراتی و اجرایی^۱

ردیف	عنوان	دستگاه اجرایی مرتبط
۱	تعیین تکلیف اراضی اطراف روستاها توسط اداره منابع طبیعی و در صورت امکان جهت استفاده در فعالیت‌های کشاورزی و دامداری	اداره کل منابع طبیعی
۲	تسهیل در محدودیت‌های ایجاد شده از سوی جهاد کشاورزی برای ایجاد کاربری‌های اقتصادی که نیازمند ساخت ابنیه هستند.	سازمان جهاد کشاورزی
۳	تخصیص بهینه اعطای وام (ضامن، نحوه بازپرداخت و ...).	بانک‌های عامل، شبکه بانکی استان
۴	تقویت پیوندهای فیزیکی از طریق احداث راه‌های بین روستایی و شهری از طریق تسهیل صدور مجوز	اداره کل میراث فرهنگی، صنایع دستی و گردشگری، اداره کل منابع طبیعی، اداره کل راهداری و حمل و نقل جاده‌ای
۵	سهیم کردن عشایر در حفاظت از مراتع با استفاده از عشایر داوطلب	اداره کل منابع طبیعی

۱ - فعالیت‌های ناظر به تصمیمات و مصوبات و مقرراتی و اجرایی، زمینه‌ساز/ پشتیبان طرح‌های سرمایه‌گذاری و پروژه‌های عمرانی، شامل اقدامات ب حل و فصل مسایل و مشکلات

جدول ۵: فهرست طرح‌های سرمایه‌گذاری

ردیف	عنوان طرح	اعتبار مورد نیاز (میلیون ریال)	میزان اشتغال نفر	محل اجرا نام روستا	شعاع عملکردی	موضوعی طرح	کارآفرین محوری	اولویت طرح در سطح بخش	دستگاه اجرایی مرتبط	توضیح دارد
۱	گوسفند داشتی ۵۰ رأسی		۴	روستای کپز	خرد / روستا	کشاورزی	بله	اولویت دوم	سازمان جهاد کشاورزی	بله
۲	پرورش دام سبک و سنگین (دامداری صنعتی و یا همراه با اصلاح نژاد)		۸	قشلاجوق علیا	متوسط / دهستان	کشاورزی	بله	اولویت دوم	سازمان جهاد کشاورزی	-
۳	دام سبک گوسفند داشتی		۳	روستای قوزبجاق علیا	خرد / روستا	کشاورزی	بله	اولویت اول	سازمان جهاد کشاورزی	بله
۴	دام سبک گوسفند آمیخته داشتی ۱۳۶۵ رأس		۵۰۰	روستای حلب انگوران	خرد / روستا	کشاورزی	بله	اولویت اول	سازمان جهاد کشاورزی	بله
۵	پروراندی گوساله		۴	مراکز حوزه	خرد / روستا	کشاورزی	بله	اولویت اول	سازمان جهاد کشاورزی	-
۶	تولید گلیم دستبافت ایرانی و محلی		۶	مراکز حوزه	متوسط / دهستان	کشاورزی	بله	اولویت دوم	سازمان صنعت، معدن و تجارت	-
۷	زنبورداری - (کلنی) ۱۱۰۵۴		۲۱۰	روستاهای بخش انگوران	متوسط / دهستان	کشاورزی	بله	اولویت اول	سازمان جهاد کشاورزی	-
۸	گاوداری شیری		۶	مراکز حوزه	متوسط / دهستان	کشاورزی	بله	اولویت دوم	سازمان جهاد کشاورزی	-
۹	ایجاد گلستان گل محمدی - ۵ هکتار		۵	روستاهای بخش انگوران	متوسط / دهستان	کشاورزی	بله	اولویت دوم	سازمان جهاد کشاورزی	-
۱۰	فرش دستبافت و دستبافته‌ها		۴	مراکز حوزه	متوسط / دهستان	صنایع دستی	بله	اولویت دوم	سازمان صنعت، معدن و تجارت	-
۱۱	پرورش دام سبک و سنگین (دامداری صنعتی و یا همراه با اصلاح نژاد)		۴	روستای حلب انگوران	خرد / روستا	کشاورزی	بله	اولویت دوم	سازمان جهاد کشاورزی	بله
۱۲	خدمات تخصصی و فنی مهندسی کشاورزی، دامپزشکی و گیاه پزشکی		۲۵	مراکز حوزه	کلان / بخش	کشاورزی	بله	اولویت دوم	سازمان جهاد کشاورزی	-
۱۳	گوسفند پرواری ۲۰۰ رأسی		۸	تمامی روستاهای بالای ۲۰ خانوار	خرد / روستا	کشاورزی	بله	اولویت اول	سازمان جهاد کشاورزی	-
۱۴	تولید محصولات گلخانه‌ای		۱۲	مراکز حوزه	کلان / بخش	کشاورزی	خیر	اولویت دوم	سازمان جهاد کشاورزی	-

جدول ۵: فهرست طرح‌های سرمایه‌گذاری (دنباله)

ردیف	عنوان طرح	اعتبار مورد نیاز (میلیون ریال)	میزان اشتغال نفر	محل اجرا نام روستا	شعاع عملکردی	موضوعی طرح	کار آفرین محوری	اولویت طرح در سطح بخش	دستگاه اجرایی مرتبط	توضیح دارد
۱۵	صنایع غذایی و تبدیلی تکمیلی کشاورزی		۱۴	مراکز حوزه	کلان / بخش	صنایع دستی	خیر	اولویت اول	سازمان صنعت، معدن و تجارت	-
۱۶	زعفران و گیاهان دارویی		۱۲	مراکز حوزه	کلان / بخش	کشاورزی	خیر	اولویت دوم	سازمان جهاد کشاورزی	-
۱۷	احداث واحدهای پرورش قارچ		۵	مراکز حوزه	کلان / بخش	کشاورزی	خیر	اولویت دوم	سازمان جهاد کشاورزی	-
۱۸	احداث سردخانه		۲۰	مراکز حوزه	کلان / بخش	سایر طرح‌ها	خیر	اولویت اول	سازمان صنعت، معدن و تجارت	-
۱۹	ایجاد واحدهای بسته‌بندی و فرآوری محصولات کشاورزی		۱۸	مراکز حوزه	کلان / بخش	کشاورزی	خیر	اولویت اول	سازمان صنعت، معدن و تجارت	-
۲۰	اجرای آبیاری تحت فشار		۱۵	مراکز حوزه	متوسط / دهستان	کشاورزی	بله	اولویت دوم	سازمان جهاد کشاورزی	-
۲۱	ایجاد واحدهای خانگی پرورش مرغ و ماکیان بومی		۲۵	تمامی روستاهای بخش	کلان / بخش	کشاورزی	بله	اولویت اول	سازمان جهاد کشاورزی	-
۲۲	ایجاد مراکز جمع‌آوری شیر		۱۵	مراکز حوزه گل	کلان / بخش	سایر طرح‌ها	خیر	اولویت اول	سازمان صنعت، معدن و تجارت	-
۲۳	توسعه سیستم و پایگاه تبلیغات، اطلاع رسانی و بازاریابی گردشگری (دو سایت متمرکز سخت افزاری و نرم افزاری در شهر دندی)		۲۵	شهر دندی	کلان / بخش	گردشگری	بله	اول	سازمان میراث فرهنگی گردشگری و صنایع دستی	-
۲۳	پرورش آبزیان - ۱۱۰ مزرعه		۱۳۱	روستاهای بخش انگوران	متوسط / دهستان	کشاورزی	بله	اولویت اول	سازمان جهاد کشاورزی	-

ضمیمه ۱ جدول ۵ - توضیحات طرح‌های سرمایه‌گذاری

ردیف	عنوان طرح	توضیحات
۱	گوسفند داشتی ۵۰ راسی	به ازای هر ۱۵ خانوار یک واحد برای روستاها پیشنهاد می‌شود.
۳	دام سبک گوسفند داشتی	به ازای هر ۵ خانوار یک واحد برای روستاها پیشنهاد می‌شود
۴	دام سبک گوسفند آمیخته داشتی ۵۰ راس	به ازای هر ۵ خانوار یک واحد برای روستاها پیشنهاد می‌شود
۱۱	پرورش دام سبک و سنگین (دامداری صنعتی و یا همراه با اصلاح نژاد)	به ازای هر ۱۵ خانوار یک واحد برای روستاها پیشنهاد می‌شود.
۲۴	عمل اوری ماهی	به ازای ۲۰ خانوار مجوز یک واحد صادر شود.

ضمیمه ۲ جدول ۵- توضیحات طرح‌های سرمایه‌گذاری

ردیف	عنوان طرح	توضیحات
۱	ایجاد شرکت‌های تعاونی روستایی	تحقق طرح به‌صورت تدریجی در دوره‌های کوتاه مدت، میان مدت و بلند مدت
۲	ارائه آموزش لازم در جهت تغییر الگوی کشت زراعی به محصولات پربازده‌تر نظیر کلزا، زعفران، حبوبات، گیاهان دارویی، گل محمدی، توسعه باغداری و...	تحقق طرح به‌صورت تدریجی در دوره‌های کوتاه مدت، میان مدت و بلند مدت
۳	ارائه آموزش‌های لازم در زمینه اصول صحیح نگهداری دام و طیور، اصلاح نژاد، اصلاح جایگاه دام و...	تحقق طرح در کوتاه مدت
۴	ارائه آموزش‌های لازم در جهت ایجاد واحدهای پرورش ماهیان گرم آبی و سرد آبی	تحقق طرح به‌صورت تدریجی و بخشی از آن در کوتاه‌مدت، بخشی در میان‌مدت و بخشی نیز در بلندمدت
۵	ارائه آموزش لازم به به خانوارهای روستایی به‌ویژه زنان برای ایجاد صنایع دستی نظیر قالیبافی، گلیم بافی و...	تحقق طرح در کوتاه مدت.
۶	اعطای تسهیلات در جهت ایجاد کارگاه‌های تولید صنایع دستی در روستاها	تحقق طرح در کوتاه مدت.
۷	توسعه کشت محصولات پربازده نظیر کلزا، حبوبات، زعفران، گل محمدی و...	تحقق طرح در کوتاه مدت.
۸	توسعه واحدهای دامپروری نظیر بز سانن، دام بزرگ و کوچک	تحقق طرح در کوتاه مدت.
۹	ایجاد واحدهای زنبورداری	تحقق طرح در کوتاه مدت.
۱۰	احداث جایگاه‌های جمع‌آوری شیر در مراکز دهستان	تحقق طرح در کوتاه مدت.
۱۱	ایجاد واحدهای بسته‌بندی و فرآوری محصولات کشاورزی	تحقق طرح به‌صورت تدریجی در دوره‌های کوتاه مدت، میان مدت و بلند مدت

جدول ۶- فهرست پروژه‌های عمرانی

ردیف	عنوان پروژه	عنوان فصل	عنوان برنامه	محل اجرا نام روستا	دستگاه اجرایی	کد شعاع عملکردی	الویت پروژه	توضیح دارد
۱	ایجاد کمربندی در روستای قره درق به طول ۲ کیلومتر	فصل حمل و نقل	برنامه توسعه حمل و نقل جاده‌ای	روستای قره درق	راه و شهرسازی	کلان / بخش	اولویت اول	خیر
۲	تجهیز مراکز بهداشتی-درمانی در مراکز دهستان	فصل بهداشت	برنامه ارائه خدمات بهداشت روستایی	مراکز حوزه	دانشگاه علوم پزشکی	متوسط / دهستان	اولویت اول	خیر
۳	ایجاد شبکه آب آشامیدنی در سطح ۱۵ روستا	فصل منابع آب	برنامه تامین آب	روستاهای فاقد آب آشامیدنی	آب و فاضلاب روستایی	متوسط / دهستان	اولویت اول	خیر
۴	تعمیر و تقویت شبکه برق در حداقل ۱۲ روستا	فصل تحقیق و توسعه در امور خدمات عمومی	برنامه تأمین، توسعه، مقاوم‌سازی، تعمیر، تجهیز و نگهداری فضاها، ساختمان‌ها، اماکن و ماشین‌آلات	روستاهای فاقد شبکه برق	شرکت توزیع برق	متوسط / دهستان	اولویت دوم	خیر
۵	الحاق حداقل ۱۵ روستای فاقد گاز به شبکه گازرسانی سراسری	فصل تحقیق و توسعه در امور خدمات عمومی	برنامه تأمین، توسعه، مقاوم‌سازی، تعمیر، تجهیز و نگهداری فضاها، ساختمان‌ها، اماکن و ماشین‌آلات	روستاهای فاقد شبکه گاز به انتخاب بخشدار	اداره گاز	متوسط / دهستان	اولویت اول	خیر
۶	تأسیس ۷ واحد دفتر پست و مخابرات و تأمین دسترسی به ۱۰ واحد دفاتر ITC و تأمین دسترسی به اینترنت و شبکه‌های سراسری رادیویی و تلویزیونی در حداقل ۱۰ روستا	فصل تحقیق و توسعه در امور خدمات عمومی	برنامه تأمین، توسعه، مقاوم‌سازی، تعمیر، تجهیز و نگهداری فضاها، ساختمان‌ها، اماکن و ماشین‌آلات	روستاهای زیر ۱۰۰ خانوار بخش	اداره کل پست	متوسط / دهستان	اولویت اول	خیر
۷	نوسازی تعداد ۲۰۰ واحد مسکونی و مقاوم سازی تعداد ۴۰۰ واحد مسکونی	فصل مسکن	برنامه ساماندهی کالبدی شهری و روستایی	روستاهای با زیر ۳۰ درصد بهسازی مسکن	بنیاد مسکن	خرد / روستا	اولویت اول	خیر
۸	ایجاد حداقل ۱۰۰ کیلومتر راه‌های فرعی درجه ۲ بین روستایی	فصل حمل و نقل	برنامه توسعه حمل و نقل جاده‌ای	روستاهای فاقد راه درجه ۲ بین روستایی	حمل و نقل جاده ای	کلان / بخش	اولویت اول	خیر

جدول ۶: فهرست پروژه های عمرانی (دنباله)

ردیف	عنوان پروژه	عنوان فصل	عنوان برنامه	محل اجرا نام روستا	دستگاه اجرایی	کد شعاع عملکردی	الویت پروژه	توضیح دارد
۹	ایجاد ۷۰ کیلومتر شبکه حمل و نقل ریلی مخصوص بار جهت اتصال شهر دندی به خط راه آهن سراسری	فصل حمل و نقل	برنامه توسعه حمل و نقل جاده‌ای	شهر دندی	اداره کل راه آهن شمالغرب	کلان / بخش	اولویت اول	خیر
۱۰	نوسازی، بهسازی و تجهیز امکانات آموزشی برای حداقل ۱۰ واحد دبستان	فصل آموزش و پرورش عمومی	برنامه آموزش ابتدایی	روستاهای فاقد امکانات دبستان	آموزش و پرورش	کلان / بخش	اولویت اول	خیر
۱۱	ساماندهی رودخانه و مقاوم سازی تعداد ۱۵ روستای بخش در مقابل سیلاب	فصل منابع آب	برنامه مهندسی رودخانه‌ها و سواحل	روستاهای واقع در رودخانه	آب منطقه‌ای	کلان / بخش	اولویت اول	خیر
۱۲	انجام عملیات آبخیزداری در بیش از ۳۰۰۰ هکتار اراضی مرتعی درجه ۲ بخش	فصل منابع آب	برنامه بهبود بهره‌برداری و حفاظت از منابع آب	کل منظومه	منابع طبیعی	متوسط / دهستان	اولویت اول	خیر

جدول ۷: اعتبار طرح‌های تملک دارائی های سرمایه ای دستگاه های اجرایی (جمع بندی اعتبارات پروژه های عمرانی)

شماره طبقه بندی	فصل / برنامه	عنوان دستگاه اجرایی	*کد دوران اجرا	اعتبار (میلیون ریال)		
				سال اول	سال دوم	سال های بعد
	گردشگری	میراث فرهنگی، گردشگری و صنایع دستی	یکساله	*		
	زیرساختی	میراث فرهنگی و گردشگری، راهداری و حمل و نقل جاده‌ای، آب و فاضلاب روستایی	یکساله	*		
	سکونتگاهی	بنیاد مسکن، راهداری و حمل و نقل جاده ای، شرکت گاز، آب منطقه‌ای	یکساله	*		
	محیطی	منابع طبیعی، آب منطقه‌ای	دوساله	*		

